

Finnan tuloskausi-suunnitelma 2025-2028

Riitta Peltonen, Maria Virtanen, Heidi Mustajoki 17.5.2024

Tehty:

- Finnan suunnitelmasta tuotettu erillinen liite Kansalliskirjaston tuloskausihakemukseen.

Seuraavaksi:

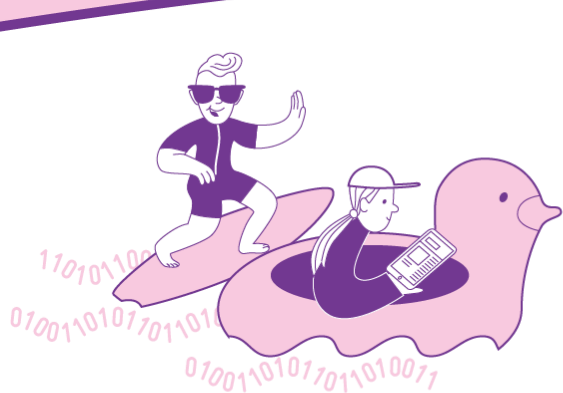
- Elokuussa Kansalliskirjaston tulosneuvottelut OKM:n kanssa.

Suunnitelman status on tällä hetkellä alustava.

Toteuttamismahdollisuudet tarkentuvat neuvottelujen jälkeen.

FINNAN VISIO 2025–2028

YHDESSÄ UUDISTUEN, KESTÄVÄSTI YHTEISKUNNASSA



TARJOAMME ERINOMAISEN
KÄYTTÖKOKEMUKSEN



KEHITÄMME ÄLYKKÄITÄ
TAPOJA LÖYTÄÄ TIETOA



EDISTÄMME AINEISTOJEN
HYÖDYNTÄMISTÄ DATANA

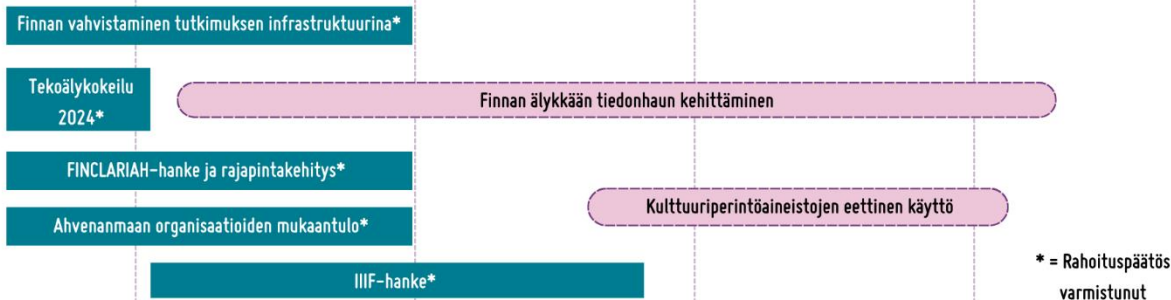


TEHTÄVÄMME ON TARJOTA KULTTUURIN, TIETEEN JA OPPIMISEN SISÄLTÖJÄ KAIKKIEN KÄYTTÖÖN

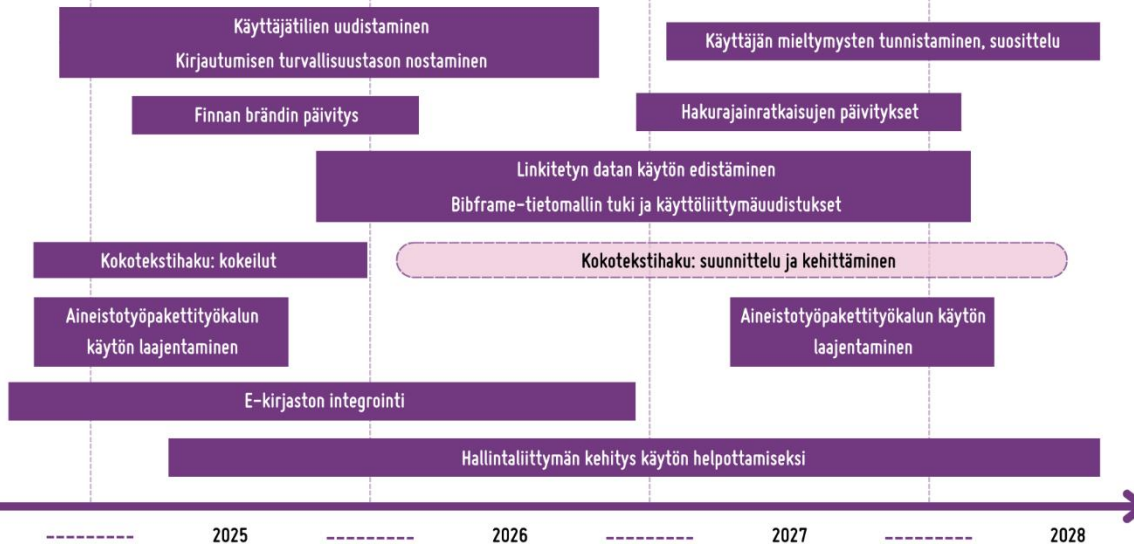
- Temaattiset Finna-tiimin ja kollegoiden työpajat ja ryhmäkeskustelut:
 - Metadataan ja digitaalisiin aineistoihin liittyvät kysymykset
 - Perustasolla ajanmukainen käyttöliittymä sekä erityisryhmien huomiointi UI-suunnittelussa ja UX-prosesseissa
 - Tarpeet uudistaa Finnan brändiä
 - Tunnistautumiseen ja identiteetteihin liittyvät kysymykset
 - Linkitetty data
 - Tekoäly
 - Finna.fi-sisällöt
 - Hallintaliittymän kehitystarpeet
- **Laajempi työpaja Finnan ohjausryhmän kanssa maaliskuussa.**

Lopputuloksena laadukkaita, rikkaita ja konkreettisia ajatuksia tulevien vuosien suunnittelua varten.

Erillirahoitetut hankkeet



Finnan peruspalvelu



Tarjoamme erinomaisen käyttökokemuksen

Tarjoamme erinomaisen käyttökokemuksen

Hyvä käyttökokemus on digitaalisten palveluiden elinehto. Parhaat palvelut piilottavat järjestelmien monimutkaisuuden ja toimivat saumattomasti eri käyttäjäryhmille, myös heikommassa asemassa oleville.

Teknologian murros muuttaa identiteetin- ja pääsynhallintaa verkkopalveluissa. Tällä on vahva yhteys palvelun turvallisuuteen ja kykyyn vastata käyttäjien tarpeisiin. Finnan hyvä käyttökokemus syntyy vastuullisesti yhteisvoimin.



- ✓ **Tuotamme sujuvan käyttökokemuksen eettisesti, kestävästi ja jatkuvasti uudistuen.**
- ✓ **Tarjoamme turvallisen palvelun, jossa käyttäjällä on valta hallita omia tietojaan.**
- ✓ **Parhaat käyttökokemukset syntyvät yhteistyönä.**

- Haavoittuvimpien kirjautumistapojen turvallisuuden nosto.
- Finna-tilien uudistaminen
 - Näkymästä tai kirjautumistavasta riippumattoman identiteetin luominen.
 - Laajempaa skenaariotyötä KAM-toimialan käyttäjäidentiteetteihin ja yhteisiin intresseihin liittyen.

Tämän visiokärjen isoin tavoiteltava teknologinen kehityshyppäys.

- Päivitetään Finnan brändiä.
- Päivitetään Finnan UI-tyylit.
 - Huomioidaan, että palvelu tuntuu modernilta kaikilla päätelaitteilla.
 - Uudistetuilla tyyleillä huomioidaan entistä paremmin myös erityisryhmien tarpeita.

- Panostetaan järjestelmien yhteentoimivuuteen.
 - Tavoitellaan mm. käyttäjän pääsemistä Finnasta kuluttamaan kuntien e-kirjaston aineistoja.
- Tarjotaan riittävästi tilaa digitaalisille objekteille. Isojen, yksityiskohtaisten objektien tarkastelu vaatii kuvan näyttämistä mahdollisimman isona ja mahdollisuuksia zoomata.

Tavoitellaan erillishankkeena

- IIF-tekniikalla tarjottuja korkearesoluutiokuvia Finnaan.

- Jatketaan saavutettavuuteen liittyvien prosessien systematisointia.
 - Vaatimusten huomiointi teknisessä työssä.
 - Pyritään laajentamaan sitä, keiden kanssa tehdään käytettävyydestä.
- Jatketaan kielellisen tasa-arvon huomioimista käyttöliittymässä askel kerrallaan.
 - Panostetaan ruotsinkielisen UI:n käännosten yhtenäisyyteen.
 - Otetaan pohjoissaamenkielinen käyttöliittymä osaksi normaalia ylläpitoa.
- Huomioidaan vähemmistöjä sisältötyön keinoin ja yhteistyössä Finna-organisaatioiden ja vähemmistöryhmien itsensä kanssa.

Tavoitellaan laajempaa erillisrahoitettua yhteishanketta

- Haetaan pitkäjänteisiä ratkaisuja (esim. Traditional Knowledge Labels) aineistojen eettiseen käyttöön ja vähemmistöryhmien oikeuksien huomiointiin.

- Europeanan Tier-luokituksiin pohjautuvia suosituksia visuaalisten objektien laadulle ja 3D-aineistojen tarjoamiselle.
- Luodaan organisaatioille ohjeistusta, kuinka teknisesti mahdollistetaan erinomainen käyttökokemus: esim. suositetaan vaatimaan mediapalvelinkyvykkyyttä taustajärjestelmiltä.

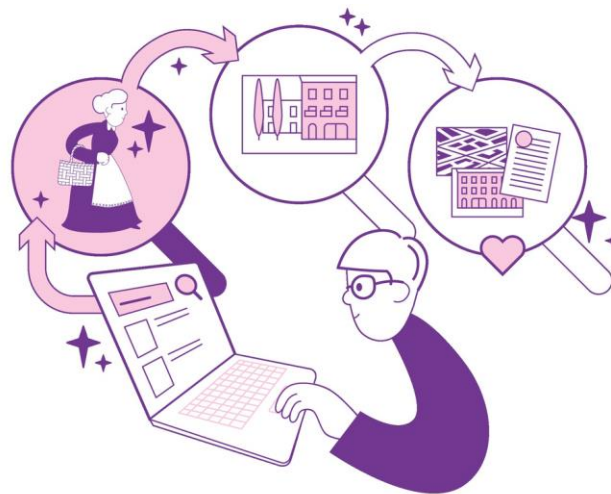
Kehitämme älykkäitä tapoja löytää tietoa

Kehitämme älykkäitä tapoja löytää tietoa

Hakukokemuksen keskiössä on etsityn löytäminen ja ilahduttavat yllätykset. Hakupalvelun on seurattava aikaansa ollakseen kilpailukykyinen. Teknologian kehitystahti uudistaa odotuksia hakupalvelulle.

Aineistojen määrän jatkuvasti kasvaessa niiden älykäs suosittelu on olennainen löytämisen tuki.

- ✓ **Kaiken ytimessä on ajanmukainen hakukokemus**
- ✓ **Tunnistamme käyttäjien kiinnostuksen kohteet.**
- ✓ **Kehitämme älykästä suosittelua.**



- Tutkitaan kokeilujen avulla tekoälyn hyödyntämistä ja Finnalle hyödyllisimpien kehityssuuntien tunnistamista.
 - Kielimallin avulla kokeillaan voimakkaan hakulausekkeen muodostamista luonnollisella kielellä annetusta promptista. (2024)
 - Vektoriannan käyttöä kokeillaan kokotekstin (todennäköisesti jo 2024) ja kuvien (ei vielä rahoitusta) kanssa.
- Kokeilujen pohjalta lähdetään jatkokehittämään parasta tekniikkaa tai tekniikoita käyttöön.

Tämän teknologisesti vaativan osa-alueen kehittämiseen esitetään erillisrahoitettua kokonaisuutta.

- Jatketaan teknisiä kokeiluja kokoteksteihin kohdistuvan haun mahdollistamiseksi ja tuotantokelpoisten ratkaisujen löytämiseksi.
 - Kokeiluja tehdään julkaisuarkistoista saatavilla avoimilla kokoteksteillä.
- Keskustellaan Finna-konsortiossa, keitä kokoteksteihin liittyvät mahdollisuudet kiinnostaisivat, selvitetään juridiikkaa ja vaatimuksia mm. sopimuksiin.
 - Potentiaalia kulttuuriperintöorganisaatioiden OCR- tai käsialatunnistettujen dokumenttien tekstisisältöjen sekä julkaisuarkistojen avoimien julkaisujen parissa.

- Tavoitellaan käyttäjän kiinnostuksen kohteiden tunnistamista eri Finnojen käytössä ja luodaan mekanismeja tarjota suosituksia näihin perustuen.

Tämän edellytyksenä on Finna-tason identiteetin toteutuminen eli Finna-tilien uudistaminen.

- Luodaan kirjastojen BIBFRAME-tietomallin tuki Finnaan.
 - Tuki VuFindin yläjuoksulle BIBFRAMEn Suomen variantille.
 - Finnan käyttöliittymäominaisuuksien kehittäminen.
- Jatketaan systemaattisesti linkitetyn datan tukemista eri formaateissa ja kehitetään automaattisia keinoja luoda visuaalisia kokonaisuuksia linkitettyyn dataan pohjautuen.
 - Erityisesti toimija- ja paikkatiedot tarjoavat tähän hyviä mahdollisuuksia.
 - Visuaalisilla esimerkeillä konkretisoidaan Finna-organisaatioille esim. tunnisteiden käytön hyötyjä.

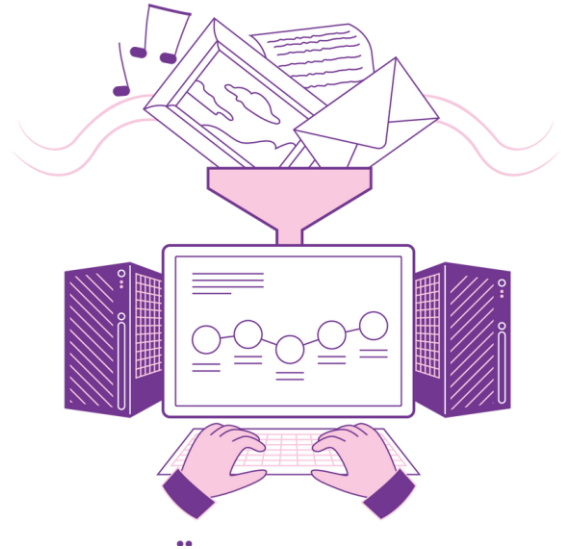
- Kehittyvä kuvailu tuo mahdollisuuksia uusiin hakurajaimiin ja voi muuttaa sitä, mitkä rajaimet tulisi olla tarjolla ja miten.
 - Nykyistä rajainvalikoimaa kriittisesti ja niiden esittämistapaa tarkastellaan kriittisesti erityisesti Finna.fi:ssä.
- Lisääntyvä älykkyyys Finnassa ja sen asiakassektoreilla datan rikastamisessa voi tuoda tarvetta läpinäkyvyyteen.
 - Mihin esim. hakutulokset pohjaavat?
 - Mikä on ihmisen tarkistamaa tietoa ja mikä ei ole?
- Mahdollisesti myös relevanssia tulisi päivittää.

Edistämme aineistojen hyödyntämistä datana

Edistämme aineistojen hyödyntämistä datana

Finnan kautta saatavien digitaalisten aineistojen ja niiden kuvailutietojen datalähtöistä käyttöä kehitetään. Tiedon automaattisen käsittelyn merkitys kasvaa. Digitaalisten objektien ja kuvailutietojen laatu ovat olennaisia hyödynnettävyydelle. Hyödyntäminen tapahtuu käyttöoikeuksia kunnioittaen.

- ✓ **Mahdollistamme digitaalisten objektien ja kuvailutietojen monipuolisen jatkokäytön kehittämällä Finnan rajapintapalveluita.**
- ✓ **Edistämme Finnaan osallistuvien organisaatioiden kanssa digitaalisten objektien ja kuvailutietojen laatua ja FAIR-periaatteiden toteutumista.**
- ✓ **Tuemme dataintensiivisen tutkimuksen tarpeita.**



- Luodaan aineistontarjoajille ohjeistusta, mitä on tärkeää huomioida metadatatassa datakäyttöä ajatellen tai miten teknisesti helpotetaan aineistojen datakäyttöä.
- Luodaan Finnaan osaamista kehittää ketterästi rajapintaominaisuuksia.
 - Kyvykkyys kerätä rajapinta-käyttäjien, erityisesti dataintensiivistä tutkimusta tekevien tutkijoiden, tarpeita.
 - Kyvykkyys innovoida käyttäjälähtöisesti rajapintaominaisuuksia, priorisoida niiden kehitystä ja välittää datan kehitystarpeet asiakasorganisaatioille.
- Tekoälykokeilujen yhteydessä käytetään Finnan rajapintoja aktiivisesti uusilla tasoilla, mikä todennäköisesti syöttää myös ideoita rajapintojen kehittämiseen.
- Kehitetään rajapintoja palveluna.
 - Luodaan käyttäjäohjeistusta, erityisesti tutkijoille.
 - Kehitetään palaute- ja tukikanavia rajapintakäyttäjille.

Tavoitellaan erillisrahoitettuna hankkeena

- Kehitetään yhteentoimivuutta FIN-CLARIAH-tutkimusympäristön kanssa.

- Seurataan aktiivisesti eurooppalaisia aloitteita, kuten *Data Space for Cultural heritage* ja *Cultural Heritage Cloud*.
- Pyritään pitämään Finna yhteentoimivana kehittymässä olevan linjan kanssa
 - Huomioidaan ratkaisuihin yhteentoimivuus eurooppalaisen ulottuvuuden kanssa.
 - Vaikuttaminen mahdollisuuksien mukaan siihen, että uudet infrastruktuurit kehittyvät kannaltamme edullisiin suuntiin.
- Pyritään löytämään uusiin infrastruktuureihin liittyviä hankkeita, jotka tukevat tavoitteitamme ja joihin on mielekästä hakea mukaan.

Ydinpalvelu

Perustehtävän toteuttamista, jatkuvan palvelun tuottamista ja kehittämistä.

Vaatii merkittävän osan Finnan resursseista.



TEHTÄVÄMME ON TARJOTA KULTTUURIN, TIETEEN JA OPPIMISEN SISÄLTÖJÄ KAIKKIEN KÄYTTÖÖN

PERUSTEHTÄVÄ

Finna on palvelu arkistojen, kirjastojen ja museoiden aineistojen löytämiseen ja käyttöön. Tarjoamme luotettavien toimijoiden aineistoja, oppimisen sisältöjä ja tutkittua tietoa niin avoimesti kuin mahdollista.

Panostamme Finnan laajaan tunnettuuteen.

Kantava ajatus on, että kulttuuri, tieto ja mahdollisuus oppia kuuluvat kaikille!

- ✓ Tarjoamme turvallisen ja kestävästä infrastruktuurin sadoille organisaatioille.
- ✓ Priorisoimme helppokäyttöisyyttä ja kehitämme palvelua käyttäjiä kuunnellen.
- ✓ Rakennamme palvelua yhteistyössä ja mahdollistamme aineistojen käytön yli organisaatorajojen.

- Asiakasyhteistyö, -palvelu ja -viestintä
- Käyttäjälähtöinen kehittäminen
- Saavutettavuus
- Mukaantulot ja muutostilanteet
- Alustapalvelu ja hallintaliittymä
- Palvelininfra ja ohjelmistojen hallinta
- Rajapintojen hallinta
- Finna.fi ja sisältöyhteistyö
- Julkisuuskuva
- Vastuullisuus
- Europeana-aggreointi
- Toimintasuunnittelu ja raportointi
- Sopimukset

- Uusia organisaatioita mukaan 2025–2028 ennen kaikkea arkisto- ja museosektoreilta.
- Edistetään edelleen avointa tutkittua tietoa sisältävien kotimaisten tietolähteiden kattavaa liittämistä Finnaan.
- Lukuisat Finnaan integroidut järjestelmät ja etenkin niiden muutokset aiheuttavat paljon työtä.

Erillishanke 2024–2025

- Ahvenanmaan organisaatioiden mukaantulo.

- Tehdään hallintaliittymästä entistä monipuolisempi ja helppokäyttöisempi työkalu
 - Kaikkien asetusten saaminen hallintaliittymän käyttöliittymään.
 - Lähdetään kehittämään sisältösivujen editoria.
- Vähennetään manuaalisia huolto- ja palveluprosesseja ja pyritään esim. näkymien tiloihin pohjaaviin automaattisiin prosesseihin.
- Pidetään tekniset edellytykset kunnossa.
 - Lisätään testejä, modularisoidaan koodia, otetaan käyttöön uudempi javascript-kirjasto, hyödynnetään entistä enemmän VuFindin toteutuksia.

- Entistä valovoimaisempi käyttöliittymä kulttuurin, tieteen ja oppimisen aineistoihin
- Palvelusta kiinnostuvien uusien käyttäjien kynnys mahdollisimman matalaksi.
 - Kehitetään etusivua ja selkeitä käyttäjäpolkuja.
- Lisätään toimijoiden ja paikkatiedon näkyvyyttä Finna.fissä.
- Oppimisen sisältöjen tarjonnassa seurataan Avointen oppimateriaalien kirjaston kehittämistä.
 - Opetushallituksen kanssa huolehditaan, että AOE:n ja Finnan roolit ovat selkeät ja toisiaan täydentävät.

- Tuotetaan työkaluja aineistoammattilaisille tuoda asiantuntemustaan digitaaliseen ympäristöön.
 - Aineistopakettityökalu ja sen laajeneva käyttö.
- Pääkohderyhmille suunnattuja uusia sisältöalueita Finna.fihin asteittain aineistopakettityökalun käytön laajentuessa.

Erillishanke 2024–2025

- Finnan vahvistaminen tutkimuksen infrastruktuurina: sisältöalue tutkijoille ja lopputyövaiheen korkeakouluopiskelijoille, aineistopakettityökalun kehitys aineistojen koostamiseksi ja kehystämiseksi näiden ryhmien tarpeisiin.

- Tärkeimmät tavoitteet edelleen samat:
 - Finna.fi:n tunnettuuden ja käytön kasvattaminen
 - Kohderyhmien osaamisen kasvattaminen
 - Organisaatioasiakkaiden sitouttaminen ja luottamuksen rakentaminen
- Keskeisiä kehittämiskohtia:
 - Brändin kehittäminen, finna.fi-työ, oman mediaan panostaminen finna.fi:ssä
- Strateginen viestintäsuunnitelma 2025-2028 linjaa viestintää ja markkinointia tarkemmin

Erillisrahoitettut hankkeet

Finnan vahvistaminen tutkimuksen infrastruktuurina*

Tekoälykokeilu
2024*

FINCLARIAH-hanke ja rajapintakehitys*

Ahvenanmaan organisaatioiden mukaantulo*

IIIF-hanke*

Finnan älykkään tiedonhaun kehittäminen

Kulttuuriperintöaineistojen eettinen käyttö

* = Rahoituspäätös
varmistunut

Finnan peruspalvelu

Käyttäjätilien uudistaminen
Kirjautumisen turvallisuustason nostaminen

Käyttäjän mieltymysten tunnistaminen, suosittelu

Finnan brändin päivitys

Hakurajinratkaisujen päivitykset

Linkitetyn datan käytön edistäminen
Bibframe-formaatin tuki ja käyttöliittymämuutokset

Kokotekstihaku: kokeilut

Kokotekstihaku: suunnittelu ja kehittäminen

Aineistotyöpakettityökalun
käytön laajentaminen

Aineistotyöpakettityökalun käytön
laajentaminen

E-kirjaston integrointi

Hallintaliittymän kehitys käytön helpottamiseksi

2024

2025

2026

2027

2028

Kiitos!

Finna-posti @helsinki.fi

Kansalliskirjasto
Kirjastoverkkopalvelut

#Finnafi



[@finnapalvelu](#)



[@finnafi](#)



[@finna.fi](#)



[@finna-palvelut](#)



[@finnafi](#)